

> KARTA GWARANCYJNA

Data przyjęcia	Data wydania	Rodzaj uszkodzenia	Pieczętka serwisu

Model pistoletu/karabinka:

Numer fabryczny:

data sprzedaży:

podpis sprzedawcy i pieczętka sklepu:



42-200 Częstochowa
ul. Kopernika 2
tel. (0-34) 366-43-66

Walther CP99 01-0704

WALTHER CP99

pistolet pneumatyczny

instrukcja obsługi

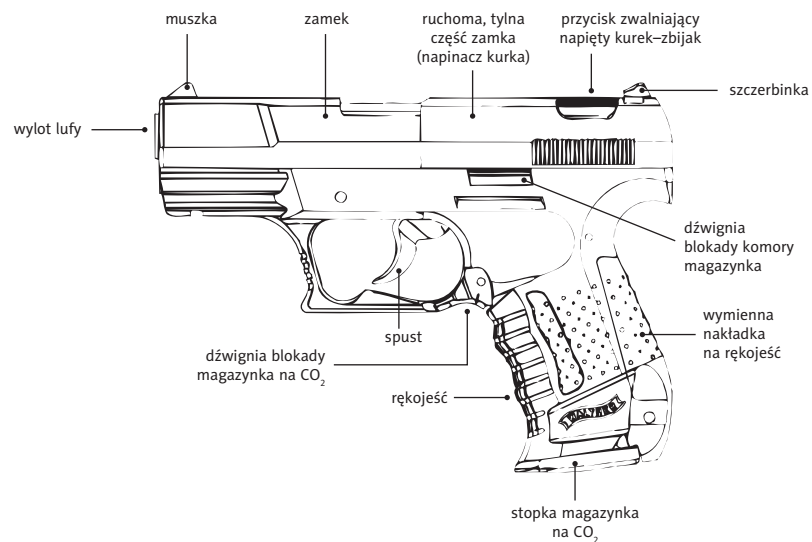
karta gwarancyjna



IMPORTER
wyłączny dystrybutor produktów
Umarex-Walther na Polskę

Do użytkownika: prosimy o dokładne zapoznanie się z treścią niniejszej instrukcji i warunków gwarancji oraz o postępowanie zgodnie z zaleceniami i instrukcją obsługi.

➤ SCHEMAT PISTOLETU



➤ DANE TECHNICZNE

Prędkość początkowa: 160 m/s

Wymiary: 180x130 mm

Długość lufy: 85 mm

Waga: 740 g (bez kapsuły CO₂)

Pojemność magazynka: 8 śrutów

Typ śrutu: każdy 4,5 mm

Napinanie kurka-zbijaka: tak

Zasilanie: 12 g kapsuła z gazem CO₂

5. W przypadku braku karty gwarancyjnej towar zostanie naprawiony odpłatnie.
6. Nie odpowiadamy za uszkodzenia towaru powstałe na skutek nieodpowiedniego zabezpieczenia towaru na czas transportu.
6. Przesyłki wysyłane **na koszt odbiorcy** nie będą odbierane.
7. Produkt sprawny technicznie przystany do serwisu w celu naprawy (jako niesprawny) zostaje odesłany na koszt nadawcy z doliczeniem kosztów przeglądu.
8. Przy uzasadnionej reklamacji towar po naprawie gwarancyjnej wysyłany jest kurierem *DHL-Servisco* na koszt firmy *Kolter*.

akceptuję powyższe warunki:

czytelny podpis klienta:

11. Gwarancją nie są objęte uszkodzenia sprzętu powstałe na skutek niewłaściwego lub niezgodnego z instrukcją użytkowania, przechowywania, konserwacji, transportu, samowolnego naprawiania lub przeróbek pistoletu oraz dodatkowo wszelkie uszkodzenia mechaniczne.
12. Powyższe przyczyny oraz dokonanie naprawy przez osoby nieuprawnione mogą spowodować utratę gwarancji.
13. Gwarancją nie są objęte uszkodzenia wynikające z działania siły wyższej jak zjawiska atmosferyczne, powodzie, pożary itp.
14. Gwarancja na sprzedany towar konsumpcyjny nie wyłącza, nie ogranicza ani nie zawiesza uprawnień kupującego wynikających z niezgodności towaru z umową.
15. Gwarancja na sprzedany towar konsumpcyjny nie wyłącza, nie ogranicza ani nie zawiesza uprawnień kupującego wynikających z niezgodności towaru z umową.
16. Reklamacje dot. niekompletnego wyposażenia nie będą uznawane.

Wszelkie próby ingerencji mechanicznej są zabronione i mogą pociągnąć za sobą konsekwencje prawne!

➤ **WARUNKI DOSTARCZANIA PRZESYŁEK REKLAMACYJNYCH DO SERWISU:**

1. Obowiązek dostarczenia reklamowanego towaru do serwisu spoczywa na kliencie.
2. W przesyłce koniecznie znaleźć się musi:
 - opis uszkodzenia,
 - oryginalna karta gwarancyjna z datą sprzedaży oraz pieczęcią firmową,
 - dokładny adres nadawcy wraz z numerem telefonu.
3. Przesyłka powinna być odpowiednio zabezpieczona na czas transportu (wysyłki). W przypadku stwierdzenia uszkodzenia przesyłki reklamację należy zgłaszać u kuriera lub w Urzędzie Poczтовым, w którym przesyłka była nadana.
4. W przypadku braku opisu usterki towar nie będzie przekazywany do serwisu.

➤ **WARUNKI BEZPIECZEŃSTWA**

1. Nigdy nie zostawiaj załadowanego pistoletu bez nadzoru.
2. Nie czyść broni załadowanej śrutem i z nabojem CO₂.
3. W celach ochrony oczu używaj zawsze okularów ochronnych (ze względu na ewentualne rykoszety śrutu powstałe po uderzeniu w twardej cel).
4. Pistolet przeznaczony jest wyłącznie dla osób pełnoletnich.
5. Nigdy nie należy celować w kierunku ludzi i zwierząt.
6. Przed sprawdzeniem traktuj pistolet zawsze jak naładowany.

➤ **UWAGI EKSPLOATACYJNE**

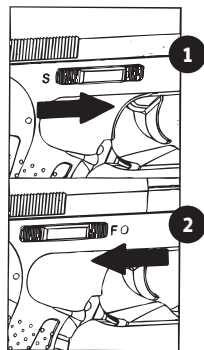
1. Konserwacje oraz czyszczenie pistoletu należy przeprowadzać średnio co 500 strzałów stosując wyciory kal. 4,5 mm i kapsuły konserwująco-czyszczące *Walther* (czyszczącą zawór dozujący CO₂ i przewód lufy).
2. Nie należy stosować olejów czyszczących z mocnymi rozpuszczalnikami takimi jak *WD-40*, *Ballistol* itp. (służą one do czyszczenia broni palnej z osadów pozostałych po spaleniu prochu). Używanie tego typu olejów czyszczących do konserwacji pistoletów pneumatycznych zasilanych CO₂ prowadzi do niekorzystnych reakcji ze stopem metali z którego wykonane są korpusy i niektóre części składowe mechanizmów oraz zaworów (uszczelki) oraz wyplukują oryginalne smary i oleje z mechanizmów. W konsekwencji tego mechanizmy mogą ulec zatarciu, a zawory tracą szczelność.
3. Należy używać tylko olejów i smarów silikonowych lub wazelinowych lub innych polecanych przez producenta.
4. Dla prawidłowego funkcjonowania pistoletu należy również po każdym strzelaniu sprawdzić czy w komorze magazynka na śrut nie pozostały drobiny ze śrutu lub piasku (zwłaszcza przy strzelaniu na wolnym powietrzu) i ewentualnie usunąć je pędzelkiem lub szczotką oraz nanieść na widoczne mechanizmy niewielką ilość oleju (wazelinowego lub silikonowego). W przeciwnym razie nagromadzenie się zanieczyszczeń może spowodować zatarcie się mechanizmu spustowego lub uszkodzenie magazynka.
5. Pamiętaj by sprawdzać przed każdym strzelaniem czy śruba mocująca przednią ruchomą część zamka jest dobrze dokręcona. W przeciwnym razie przy zbyt dużym obluźowaniu śruby może dojść do szybkiego wyrobienia się mechanizmu zatrzaskowego przedniej części zamka i braku możliwości jego prawidłowego domknięcia.

6. Nie należy naciskać na język spustowy przy włączonym bezpieczniku (gdy pistolet jest zabezpieczony) gdyż grozi to uszkodzeniem mechanizmu spustowego.

➤ ZABEZPIECZENIE PISTOLETU

Ze względów bezpieczeństwa pistolet pneumatyczny najlepiej traktować jak każdą broń palną!

1. Pistolet posiada bezpiecznik listwowy – suwakowy, umieszczony z prawej strony nad spustem.
2. Aby **zabezpieczyć** pistolet należy przesunąć listwę bezpiecznika na pozycję F (czerwona kropka jest niewidoczna) – rys.1
3. Aby **odbezpieczyć** pistolet należy przesunąć listwę bezpiecznika na pozycję S (czerwona kropka jest widoczna) – rys. 2
4. Wszystkie czynności związane z obsługą pistoletu wykonuj wyłącznie z wylotem lufy skierowanym w bezpieczne miejsce.



UWAGA! Wskazane jest by pistolet był zawsze zabezpieczony. Pistolet odbezpiecza się wyłącznie w celu oddania strzału.

➤ WYMIANA KAPSUŁY CO₂

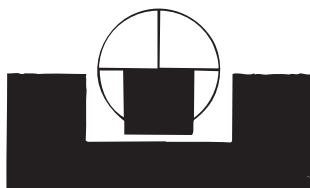
1. Upewnij się czy pistolet jest zabezpieczony i rozładowany ze śrutu oraz czy lufa jest skierowana w bezpieczne miejsce.
2. Używaj tylko 12 g kapsuł CO₂ firmy *Walther* lub *Crosman*. Używanie kapsuł innych niż zalecane może spowodować uszkodzenie zaworu w pistolecie i utratę gwarancji!
3. Do czyszczenia lufy i zaworu CO₂ pistoletu używaj kapsuł czyszcząco-konserwujących (z olejem) oraz przecieraków filcowych firmy *Walther*.
4. Magazynek na gaz CO₂ nie powinien być załadowany kapsułą CO₂ dłużej niż 7 dni gdyż ciśnienie gazu działa niepotrzebnie na zawór, co powoduje szybsze zużycie jego uszczelek.

➤ WARUNKI GWARANCJI

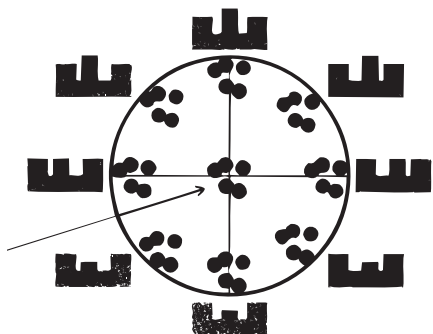
UWAGA! W przypadku postępowania się urządzeniem pneumatycznym niezgodnie z jej przeznaczeniem, producent nie bierze odpowiedzialności za ewentualne szkody, obrażenia, uszkodzenia broni lub obrażenia użytkownika. Tym samym wszelkie pretensje, prawa czy roszczenia reklamacyjne natychmiast wygasają!

1. Producent udziela gwarancji na okres 12 miesięcy od daty zakupu.
2. **Bez wypełnionej poprawnie i ostemplowanej karty gwarancyjnej producent nie będzie uwzględniał reklamacji.**
3. Producent i Importer zapewnia dobrą jakość i sprawne działanie sprzętu na prawach gwarancji, na który wydana jest niniejsza karta gwarancyjna.
4. Wady lub uszkodzenia sprzętu ujawnione w okresie gwarancji będą usuwane bezpłatnie do 30 dni od dostarczenia sprzętu do serwisu gwarancyjnego.
5. Kupujący przy odbiorze sprzętu zobowiązany jest sprawdzić jego kompletny stan, działanie itp.
6. Adres serwisu gwarancyjnego znajduje się na karcie gwarancyjnej.
7. Okres gwarancji ulega przedłużeniu o czas trwania naprawy liczony od dnia dostarczenia sprzętu do punktu napraw do dnia wyznaczonego terminu jej wykonania.
8. Nabywcy przysługuje prawo wymiany sprzętu na nowy lub zwrot gotówki w przypadku, gdy w okresie gwarancji nastąpi konieczność dokonania 3 napraw /tych samych uszkodzeń/ a sprzęt nadal wykazuje wady uniemożliwiające eksploatację zgodną z przeznaczeniem.
9. Pojęcie naprawa nie obejmuje czynności przewidzianych w instrukcji obsługi do wykonania których zobowiązany jest użytkownik we własnym zakresie:
 - regulacja przyrządów celowniczych
 - czynności konserwacyjne
 - dokręcanie poluzowanych śrub mocujących, znajdujących się na zewnątrz pistoletu – reklamacja taka nie będzie uwzględniana.
10. Sposób i zakres naprawy ustala udzielający gwarancji.

Wszystkie czynności regulacyjne szczerbinki należy wykonywać na zabezpieczonym i rozładowanym pistolecie!

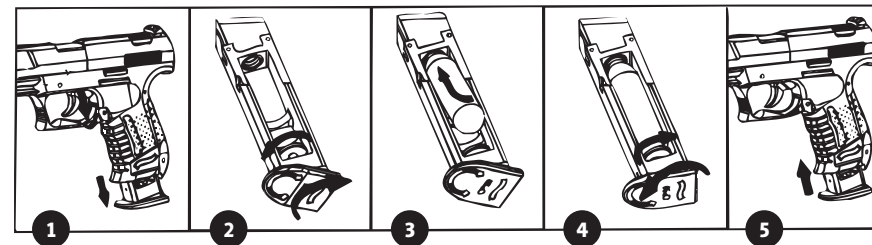


Poprawne zgranie przyrządów celowniczych – muszki i szczerbinki oraz efekty nakładania się strzałów na tarczy.



Błędy w zgrywaniu przyrządów celowniczych i efekty układania się przestrzelin w ich wyniku.

Uwaga! Regulacji przyrządów celowniczych należy dokonywać we własnym zakresie !



Aby wymienić kapsułę CO₂ należy:

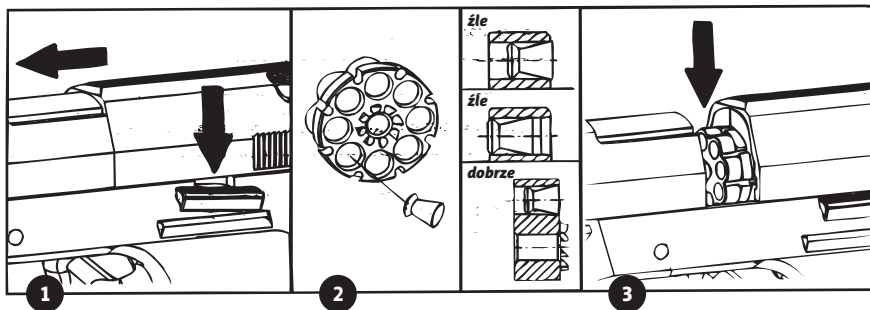
1. Wysunąć magazynek z rękojeści poprzez wciśnięcie w dół obustronnej dźwigni zwalniania magazynka, znajdującej się przy kabłąku ochraniającym spust (rys. 1).
2. Obrócić stopkę magazynka zgodnie ze strzałką w kierunku *OPEN* (rys. 2) aż do wycucia lekkiego oporu, oraz poluzować mosiężną śrubę dociskową.
3. Po usunięciu zużytej kapsuły należy na jej miejsce założyć nową zwężonym końcem do góry (rys. 3).
4. Następnie należy dokręcić mosiężną śrubę tak aby kapsuła dokładnie przylegała do zaworu (śrubę należy dokręcić z wycuciem do lekkiego oporu). Po wykonaniu tej czynności stopkę magazynka należy obrócić zgodnie z kierunkiem *POWER* do momentu wycucia oporu. Czynność ta powoduje przebicie kapsuły przez iglicę zaworu. Stopka powinna być ułożona równo z płaszczyznami magazynka.

Uwaga! Śrubę dociskową dokręcamy lekko do oporu. Przebicie kapsuły CO₂ następuje po obróceniu stopki.

5. Załadowany magazynek wkładamy energicznym ruchem w rękojeść pistoletu (rys. 5), tak by usłyszeć zatrask magazynka (kliknięcie).

➤ ŁADOWANIE MAGAZYNKA NA ŚRUT

1. Używaj tylko śrutu kalibru 4,5 mm firmy *Umarex-Walther* lub innych zalecanych przez producenta.
2. Używanie niefirmowego śrutu lub o innym kalibrze niż zalecany może spowodować uszkodzenie pistoletu i utratę gwarancji.



Aby załadować magazynek należy:

1. Przytrzymać przednią część zamka i naciskając w dół dźwignię otwierania komory magazynka (umieszczona po lewej stronie pistoletu) wyjąć magazynek z komory (rys.1)
2. Załadować śrut do poszczególnych komór magazynka (rys.2). Śrut nie może wystawać poza magazynek.
3. Podczas wkładania do magazynka śrut powinien wchodzić z lekkim oporem.
4. Załadowany magazynek włóż do komory (zębami w stronę tyłu pistoletu) i domknij przednią część zamka (rys.3).
5. Nie wkładaj śrutu zbyt nierównego lub już raz wystrzelonego.

Magazynki na śrut podlegają naturalnemu zużyciu (zębki – zabieraki magazynka) podczas strzelania i zużycie to nie podlega naprawie gwarancyjnej.

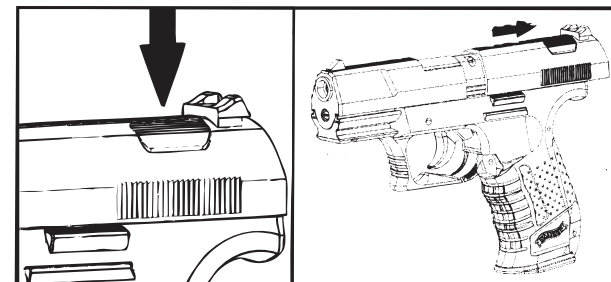
➤ STRZELANIE

Pistolet po załadowaniu magazynka z kapsułą CO₂ oraz magazynka ze śrutem jest gotowy do strzału.

Aby oddać strzał należy:

1. Odbezpieczyć pistolet (patrz punkt zabezpieczenie broni)
2. Aby oddać strzał z samonapinaniem wystarczy tylko ciągnąć spust.

3. Jeśli chcemy aby strzał był celniejszy a droga spustu krótsza należy tylną część zamka odciągnąć do tyłu (napinamy w ten sposób kurek – zbijak). Gdy rezygnujemy ze strzału należy wcisnąć przycisk na zamku (przed szczerbinką) zwalniający kurek – zbijak.
4. Nie zostawiaj na dłużej pistoletu z napiętym kurkiem–zbijakiem!



➤ REGULACJA PRZYRZĄDÓW CELOWNICZYCH

Pistolet wyposażony jest w regulowaną w płaszczyźnie poziomej szczerbinkę (lewo/prawo). Fabrycznie przyrządy celownicze ustawione są na odległość strzału ok. 10 m.

1. Regulacja pozioma szczerbinki (prawo, lewo) następuje poprzez przesunięcie szczerbinki.
2. Najpierw należy poluzować śrubki, znajdujące się na wewnętrznej stronie tylnej części zamka (w tym celu odciągnij zamek, przytrzymaj go w tylnym położeniu [rys. 1] i poluzuj śrubki).
3. Przy znoszeniu śrutu w prawo przesun szczerbinkę w lewo.
4. Przy znoszeniu śrutu w lewo przesun szczerbinkę w prawo.
5. Po zakończeniu regulacji należy dokręcić śrubki.

